

## POVZETEK LETNEGA POROČILA MODREGA KROVNEGA POKOJNINSKEGA SKLADA ZA LETO 2020

Modri krovni pokojninski sklad (MKPS) je odprti vzajemni pokojninski sklad, namenjen izvajanju individualnega in kolektivnega pokojninskega načrta dodatnega pokojninskega zavarovanja. V skladu lahko varčujejo vse zaposlene osebe, vključene v obvezno pokojninsko zavarovanje. V sklad MKPS je bilo konec meseca decembra vključenih 36.492 članov, zbrana sredstva pa so dosegla 308,9 milijonov evrov. Podskladi so oblikovani kot ločeno premoženje.

MKPS je izvajalec Pokojninskega načrta za kolektivno dodatno pokojninsko zavarovanje PNMZ - K in Pokojninskega načrta za individualno dodatno pokojninsko zavarovanja PNMZ - P. MKPS upravlja Modra zavarovalnica, d. d. (upravljavka), v skladu s pravili skrbnega in varnega poslovanja, izključno v korist članov, z namenom pridobitve pravic iz dodatnega pokojninskega zavarovanja.

MKPS sestavljajo trije podskladi, ki so oblikovani kot ločeno premoženje. Posamezni podskladi se med seboj razlikujejo po naložbenih ciljih in posledično po strateški razporeditvi sredstev po vrstah naložb in so namenjeni trem različnim starostnim skupinam:

- **Modri dinamični podsklad (MDP)** izvaja najbolj tvegano naložbeno politiko, ki omogoča doseganje najvišjih donosov. Namenjen je posameznikom do 50. leta starosti, ki imajo do upokojitve najdlje, in si zaradi dolgoročnosti varčevanja lahko privoščijo več tveganja.
- **Modri preudarni podsklad (MPP)** izvaja bolj umirjeno naložbeno politiko in je namenjen srednji starostni skupini posameznikov, ki so za višji donos pripravljeni zmerno tvegati. Primeren je za posameznike med 50. in 60. letom starosti.
- **Modri zjamčeni podsklad (MZP)** izvaja najbolj konservativno naložbeno politiko, ki zagotavlja najmanj zjamčeni donos. Namenjen je posameznikom, starejšim od 60 let, ki so tik pred upokojitvijo, in bodo privarčevana sredstva začeli koristiti v kratkem oziroma tistim, ki k tveganju niso nagnjeni, in raje varčujejo z zjamčeno donosnostjo.

Ko član doseže mejno starost prehoda v manj tvegano podsklad, se njegova nova vplačila avtomatično preusmerijo, do tedaj zbrana sredstva pa se prenesejo najkasneje v treh letih. Prenos upravljavka izvede v trenutku, ko s skrbnostjo strokovnjaka presodi, da je to za člana najugodnejše. Lahko pa trenutek prenosa zahteva tudi član sam. Članu je omogočena tudi samostojna izbira podsklada ob vključitvi v MKPS ter možnost spremembe podsklada enkrat letno. Edina omejitev je, da član ne sme varčevati v podskladu, ki je bolj tvegano od tistega, v katerega sodi glede na svojo starost.

Modra zavarovalnica je upravičena do vstopnih in izstopnih stroškov ter provizije za upravljanje, ki se plačuje iz sredstev posameznega podsklada. Vstopni stroški se obračunajo v odstotku od vplačane premije na dan konverzije vplačila in se odvedejo na račun upravljavca. Upravljavec obračunava vstopne stroške v višini do 3 odstotke od zneska vplačila v podsklad. Upravljavka obračunava izstopne stroške v višini do 1 odstotka od odkupne vrednosti premoženja. Pri prenosu sredstev iz MKPS upravljavka obračuna administrativne stroške prenosa v višini 15 evrov, ki jih poravnava član ob vložitvi zahteve za prenos sredstev.

Letna provizija za upravljanje podsklada znaša največ 1 odstotek povprečne letne čiste vrednosti sredstev podsklada. Drugi stroški v povezavi z upravljanjem vključujejo še provizijo za opravljanje skrbniških storitev ter z njimi povezanih stroškov. Upravljavec si bo na podlagi opravljanja storitev upravljanja zaračunal še stroške, povezane s pridobitvijo in odsvojitvijo premoženja posameznega podsklada, stroške vpisa lastniških in drugih pravic, stroške v zvezi s sodnimi postopki in postopki pred drugimi državnimi organi, stroške davkov in drugih obveznih dajatev v zvezi s premoženjem posameznega podsklada oziroma s prometom s tem premoženjem, stroške plačilnega prometa, stroške revidiranja letnih poročil MKPS in stroške obveščanja članov.

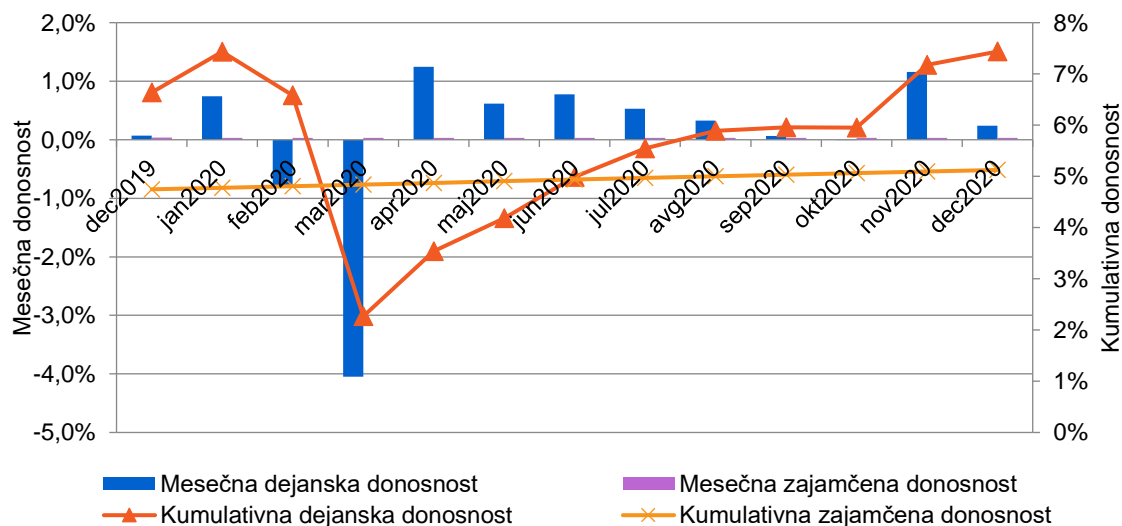
## MODRI ZAJAMČENI PODSKLAD (MZP)

Konec leta 2020 je bilo v MZP vključenih 27.272 članov.

V obdobju od januarja do decembra 2020 je dejanska donosnost MZP znašala 0,75 odstotka, zajamčena donosnost pa 0,36 odstotka.

Dejanska čista vrednost sredstev je konec decembra 2020 dosegla 259.816.678 evrov in je bila za 19.134.754 evrov višja od zajamčene vrednosti sredstev, ki je znašala 240.681.924 evrov.

**Slika 1:** Primerjava dejanske in zajamčene donosnosti MZP



V skladu s 313. členom ZPIZ-2 mora upravljavka, kadar je dejanska čista vrednost sredstev vzajemnega pokojninskega sklada v obračunskem obdobju nižja od zajamčene vrednosti sredstev sklada, v breme kapitala oblikovati rezervacije za nedoseganje zajamčene donosnosti v znesku, ki je enak razliki med zajamčeno in dejansko čisto vrednostjo sredstev po posameznih policah. Rezervacije zaradi nedoseganja zajamčene donosnosti za sklad MZP so 31. 12. 2020 znašale 99 evrov.

Bruto vplačana premija v MZP, ki je bila konvertirana v enote premoženja, je v letu 2020 znašala 21.343.123 evrov. Modra zavarovalnica je od vplačane premije obračunala 132.127 evrov vstopnih stroškov, od izplačil odkupne vrednosti pa 18.161 evrov izstopnih stroškov.

V letu 2020 je provizija za upravljanje MZP znašala 2.479.328 evrov, drugi stroški upravljanja pa 78.431 evrov.

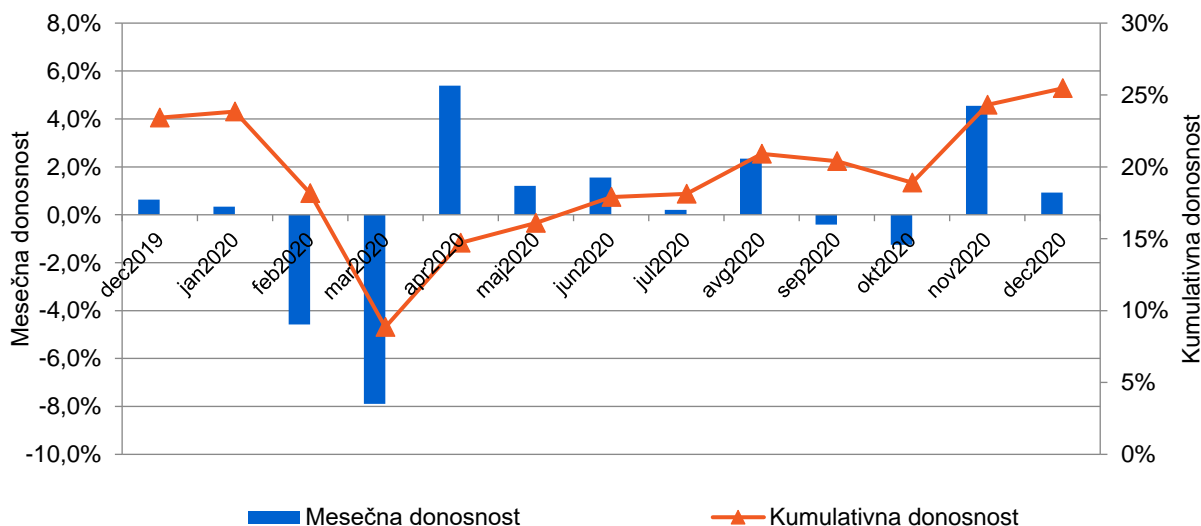
## MODRI PREUDARNI PODSKLAD (MPP)

Konec leta 2020 je bilo v MPP vključenih 2.658 članov.

V obdobju od januarja do decembra 2020 je donosnost MPP znašala 1,65 odstotka.

Čista vrednost sredstev je konec decembra 2020 dosegla 20.448.249 evrov.

**Slika 2:** Donosnost MPP



Bruto vplačana premija v MPP, ki je bila konvertirana v enote premoženja, je v letu 2020 znašala 3.083.153 evrov. Modra zavarovalnica je od vplačane premije obračunala 16.229 evrov vstopnih stroškov, od izplačil odkupne vrednosti pa 1.008 evrov izstopnih stroškov.

Provizija za upravljanje MPP je leta 2020 znašala 177.284 evrov, drugi stroški sklada pa so dosegli 8.483 evrov.

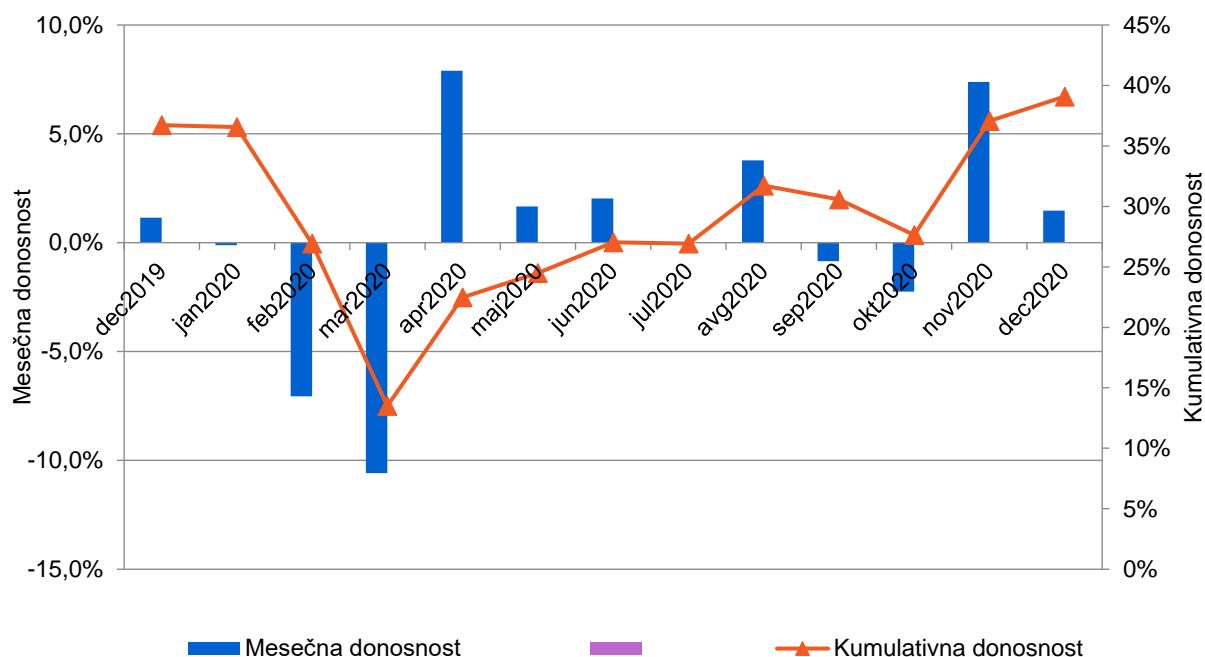
## MODRI DINAMIČNI PODSKLAD (MDP)

Konec leta 2020 je bilo v MDP vključenih 6.562 članov.

V obdobju od januarja do decembra 2020 je donosnost MDP znašala 1,73 odstotka.

Čista vrednost sredstev je konec decembra 2020 dosegla 27.320.276 evrov.

**Slika 3:** Donosnost MDP



Bruto vplačana premija v MDP, ki je bila konvertirana v enote premoženja, je v letu 2020 znašala 5.895.707 evrov. Modra zavarovalnica je od vplačane premije obračunala 37.947 evrov vstopnih stroškov, od izplačil odkupne vrednosti pa 473 evrov izstopnih stroškov.

V letu 2020 je provizija za upravljanje MDP znašala 226.233 evrov, drugi stroški upravljanja pa 10.382 evrov.

## STRUKTURA NALOŽB PO PODSKLADIH

Struktura naložb izraža naložbeno politiko posameznega podsklada: tako ima MZP v svojem portfelju najvišji delež obveznic, MDP pa najvišji delež lastniških vrednostnih papirjev (delniških alternativnih naložb in delniških investicijskih kuponov).

**Tabela 1:** Struktura naložb podskladov na dan 31. 12. 2020 v %

Postavka	MZP	MPP	MDP
Obveznice	54 %	22 %	7 %
- državne obveznice	28 %	6 %	1 %
- podjetniške obveznice	26 %	16 %	6 %
Delnice - podjetij	2 %	0 %	0 %
Delnice – alt. naložbe	2 %	1 %	1 %
Investicijski kuponi – delnice	7 %	49 %	78 %
Investicijski kuponi – obveznice	24 %	16 %	6 %
Investicijski kuponi - denarni trg	1 %	0 %	0 %
Investicijski kuponi – alt. naložbe	3 %	2 %	2 %
Komercialni zapisi	1 %	2 %	1 %
Zakladne menice	2 %	0 %	1 %
Depoziti	3 %	6 %	1 %
Denarna sredstva	1 %	2 %	3 %
Terjatve	0 %	0 %	0 %
<b>Skupaj</b>	<b>100 %</b>	<b>100 %</b>	<b>100 %</b>

Podatki o donosnosti in vrednosti enote premoženja podskladov MKPS so objavljeni na spletnem mestu Modre zavarovalnice, d. d., na naslovu: [www.modra.si](http://www.modra.si), na spletni točki e.Modra, mesečno pa jih objavlja tudi dnevnik Finance, in sicer v spletni preglednici vzajemnih pokojninskih skladov.

Letno poročilo MKPS za leto 2020 je objavljeno na spletni strani Modre zavarovalnice, d. d., na naslovu: [www.modra.si](http://www.modra.si). Brezplačen izvod letnega poročila je članom sklada na voljo na pisno zahtevo.

Za vse dodatne informacije in pojasnila smo na voljo na brezplačni telefonski številki 080 23 45 vsak delavnik od 8. do 16. ure. Vprašanja sprejemamo tudi na elektronskem naslovu [info@modra.si](mailto:info@modra.si).